

图9 安绵蚜 *Eriosoma anncharlotteae* 有翅干雌蚜

a. 头部背面观, b. 触角, b₁. 次生感觉圈, b₂. 原生感觉圈,
c. 喙端部, e. 腹部背面观, g. 腹管, h. 尾片, i. 尾板, n. 前翅。

脉分2支, 后翅2斜脉。腹管短环状, 端径周围有短毛6—9根, 端径0.049 mm, 与触角节Ⅲ最宽直径约等。尾片馒头形, 光滑, 长0.04 mm, 为基宽0.39, 有毛1对。尾板末端平圆形, 长短粗毛31—37根。生殖板毛16或17根, 其前方毛4根。

寄主: 第一寄主榆 *Ulmus pumila*, 瑞典记载光叶榆和英国榆; 第二寄主高山茶藨子(根部)。

分布: 黑龙江(克东500m, 1976-VII-18, No. 6390, 张广学、钟铁森)、河北(小五台山2500m, 1984-VI-19, No. Y5571, 田士波); 瑞典。

在高纬度或高海拔地区于6—7月间, 在榆幼叶反面取食, 使叶从叶边缘向反面纵卷, 肿胀皱缩, 成为伪虫瘿变红。

(10) 短角绵蚜 *Eriosoma antennieurfum* Zhang, 1997 (图10)

Eriosoma antennieurfum Zhang, 1997, Acta Zootaxonomica Sinica, 22 (4): 376.

有翅孤雌蚜: 体椭圆形, 长1.41, 宽0.64mm。玻片标本头、胸部黑色, 腹部淡色, 腹部背片Ⅰ—Ⅶ各有中侧窄横带, Ⅰ—Ⅶ各缘斑小形, 背面长毛偶有毛基斑; 触角、喙黑色, 足股节基部淡色外, 其余各节黑褐色, 腹管深色, 端部黑色, 尾片、尾板及生殖板淡褐色。体表光滑, 无蜡片。气门小圆形开放, 气门片淡色。无节间斑。毛尖锐, 腹部腹面多毛, 短于背毛, 头顶有毛2对, 头背毛7对; 腹部背片Ⅰ—Ⅴ各中侧毛5—7

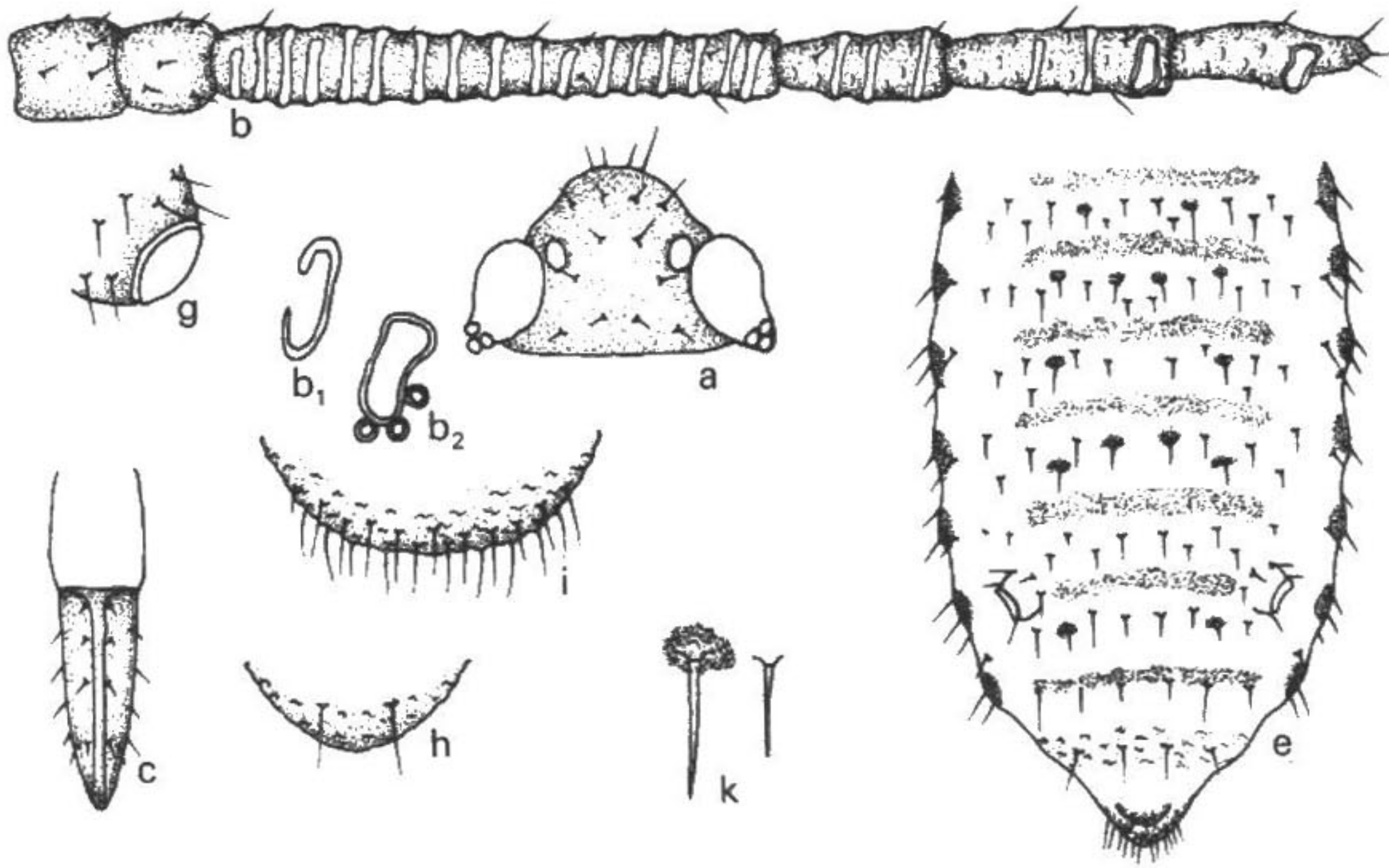


图 10 短角绵蚜 *Eriosoma antennieurfum* 有翅孤雌蚜

a. 头部背面观, b. 触角, b₁. 触角次生感觉圈, b₂. 原生感觉圈, c. 喙端部, e. 腹部背面观, g. 腹管, h. 尾片, i. 尾板, k. 背毛及毛基斑。

对, 偶有 8 对, VI 中侧毛 4 对, VII 3 对, I—VII 各缘毛 3—4 对, VIII 共有毛 2 对, 头顶毛长 0.021 mm, 为触角节 III 直径的 0.42, 腹部背片 I—VII 各长毛 0.055 mm, VIII 毛长 0.042 mm。额弧状, 无头盖缝。触角节 III 基部 1/3 膨大, 节 IV—VI 有刺突组成横瓦纹, 全长 0.75 mm, 为体长的 0.53, 节 III 长 0.32 mm, 节 I—VI 长度比例: 17, 16, 100, 29, 39, 26+8; 触角毛短小尖锐, I—VI 毛数: 5, 4—6, 24, 4, 6, 1 或 2+4 根, 节 III 毛长 0.008 mm, 为该节直径的 1/6; 节 III—V 有窄开环状次生感觉圈数: 17, 2 或 3, 0—2 个, 节 V、VI 原生感觉圈不规则形, 无睫。喙不达中足基节, 节 IV+V 长楔状, 长 0.126 mm, 为该节基宽的 3.00 倍, 为后跗节 II 的 0.88; 有短毛 9 对, 其中次生毛 6 对。足胫节端部及跗节有小刺, 其余节光滑, 后股节长 0.36 mm, 为触角节 III 1.10 倍; 后胫节长 0.71 mm, 为体长的 0.50, 毛长 0.027 mm, 为该节直径的 0.71; 后跗节 II 长 0.14 mm, 跗节 I 毛序: 3, 3, 3。前翅正常, 中脉二岔。腹管隆起, 围绕有长毛 9—11 根, 端径 0.050 mm, 与触角节 III 基部直径约等, 基宽 0.076 mm。尾片半球状, 光滑, 有毛 1 对。尾板末端平圆, 有长毛 24 根。生殖板大馒头状, 有长毛 18 根, 其中前方长毛 2 根。生殖突不显。

寄主: 向日葵 *Helianthus annuus* (暂栖)。

分布: 内蒙古 (呼和浩特市郊双树村 1400m, 1991-VI-29, No. Y7759, 刘俊)。